



北京大学医学出版社

第九章 损伤病人的 护理



学习目标

- ❖ 说出损伤、烧伤的概念
- ❖ 叙述损伤的分类和处理原则
- ❖ 描述损伤、烧伤的病理生理变化
- ❖ 说出烧伤的面积、深度、严重度的评估方法
- ❖ 为烧伤病人提供整体护理



北京大学医学出版社

第一节 创伤



案例

- ❖ 某建筑工人在施工过程中不慎被砖块砸伤背部，查体：背部有多处软组织挫伤，右背部有一开放性伤口，约6cm×2cm，边缘不整齐，伤口有少量出血，局部组织肿胀。病人主诉伤口疼痛较重。
- ❖ 请问：①该患者的损伤的类型是什么？②该类患者的护理评估重点有哪些？③如何治疗和护理？

第一节 创伤

❖ 概述

- 创伤 (trauma) 是指机械性致伤因素作用与人体造成组织结构完整性的破坏和功能障碍，是临床最常见的一种损伤

第一节 创伤

❖ 分类

- 按受伤部位分类
 - 颅脑伤、颌面部伤、颈部伤、胸（背）部伤、腹（腰）部伤、骨盆伤、脊柱脊髓伤、四肢伤和多发伤等
- 按伤后皮肤完整性分类
 - 开放性损伤、闭合性损伤
- 按受伤程度分类
 - 轻度、中度、重度

第一节 创伤

❖ 病理生理

- 局部反应
 - 主要表现为炎症反应
- 全身反应
 - 功能和代谢改变

第一节 创伤

❖ 病理生理

■ 损伤修复

• 修复的基本过程

- 炎症期
- 增殖期
- 塑型期

• 创伤愈合的类型

- 一期愈合（原发愈合）
- 二期愈合（瘢痕愈合）

第一节 创伤

❖ 病理生理

- 损伤修复
 - 影响愈合的因素
 - 局部
 - 全身

第一节 创伤

❖ 临床表现

■ 局部症状

- 疼痛、肿胀、出血、功能障碍、伤口

■ 全身症状

- 发热，体温一般不超过 38.5°C
- 生命体征变化
- 其他，口渴、尿少、纳差、疲倦、失眠

第一节 创伤

❖ 辅助检查

- 实验室检查
 - 血常规、尿常规
- 诊断性穿刺
- 导管检查
- 影像学检查
- 手术探查

第一节 创伤

❖ 处理原则

■ 现场急救

- 复苏、通气、止血、包扎、固定、搬运

■ 院内救治

- 判断伤情、呼吸支持、循环支持、镇静止痛、防治感染、观察病情、支持治疗、心理治疗

第一节 创伤

❖ 处理原则

■ 局部处理

- 闭合性损伤

- 复位、局部制动、配合理疗

- 开放性损伤

- 改善局部组织修复的条件，促进伤口愈合

第一节 创伤

❖ 护理

■ 护理评估

- 目前身体状况
- 与疾病相关的健康史
- 心理社会状况

第一节 创伤

❖ 护理

- 主要护理诊断/合作性问题
 - 体液不足 与创伤导致的失液、失血有关。
 - 疼痛 与创伤有关。
 - 潜在并发症 休克、感染、挤压综合征等。

第一节 创伤

❖ 护理

■ 护理措施

- 急救护理
- 缓解疼痛
- 妥善护理伤口
 - 清创术
 - 换药
- 并发症的观察与护理



北京大学医学出版社

第二节 烧伤



案例

- ❖ 男性，30岁，厨师，工作过程中不慎被热油烫伤右手及右前臂，伤后自行在创面涂抹牙膏后来医院就诊。检查时可见右手及右前臂皮肤水肿明显，有多个大水疱，疱壁较薄，破裂水疱的基底潮红，病人主诉疼痛剧烈。
- ❖ 请问：①该病人的护理评估重点有哪些？②该病人受伤后应如何处理？③如何治疗和护理？



第二节 烧伤

❖ 病因及分类

- 热力烧伤
- 化学烧伤
- 电烧伤
- 放射性烧伤

第二节 烧伤

❖ 病理生理

■ 局部病变

- 热力作用于局部的皮肤、黏膜，导致蛋白质变性坏死，液体渗出，形成水肿或水疱。

■ 全身变化

- 休克、感染、呼吸衰竭

第二节 烧伤

❖ 病理生理

■ 临床分期

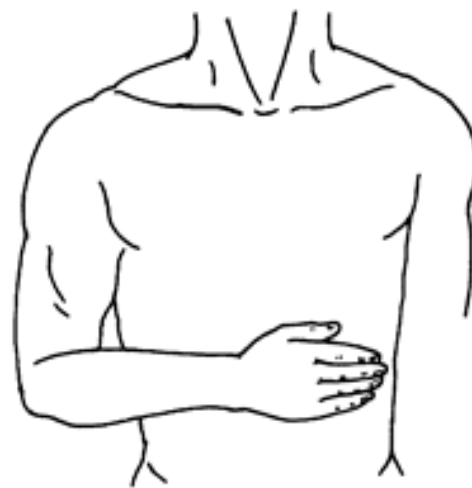
- 急性体液渗出期（休克期）
 - 伤后2~4小时最为急剧，8小时达高峰，48小时后逐渐恢复
- 感染期
 - 3个感染高峰，分别是伤后7~10天内、伤后3~4周内、伤后1个月以后
- 修复期

第二节 烧伤

❖ 临床表现

■ 烧伤面积评估

- 手掌法：以病人的1个手掌（5指并拢）的面积占体表面积的1%



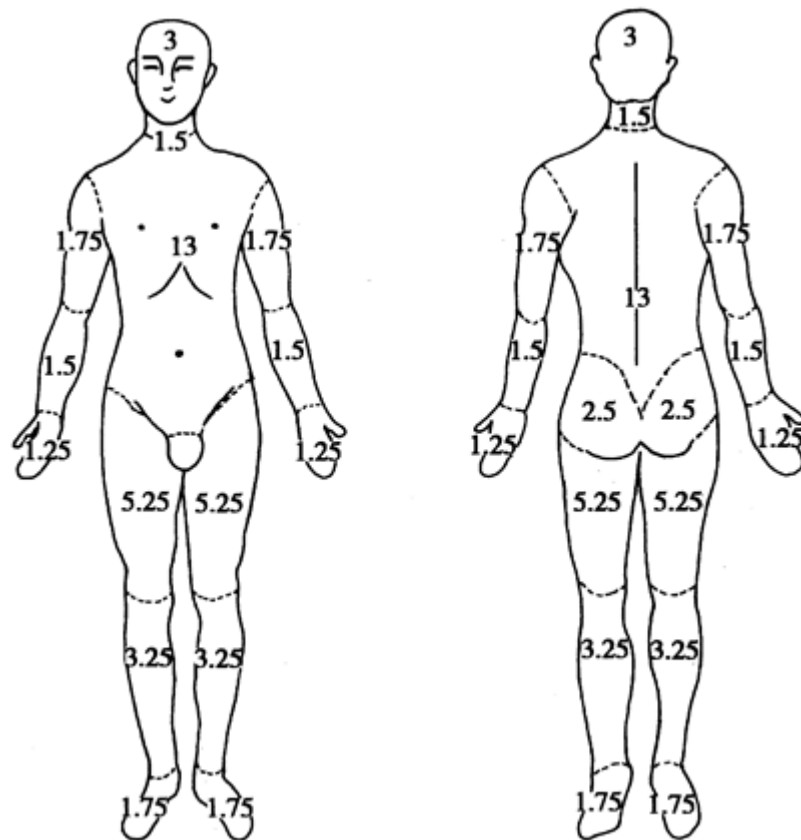
第二节 烧伤

❖ 临床表现

■ 烧伤面积评估

• 中国新九分法

— 将全身体表面积划分为11个9%的等分，另加1%构成100%的体表面积



第二节 烧伤

表 9-1 中国新九分法⁺

部位	成人面积 (%)	小儿面积 (%) ⁺
头颈部 { 发际部 面 部 <u>颈</u> 部	3 ⁺ 3 3 ⁺ } $1 \times 9 = 9$	$9 + (12 - \text{年龄})$ ⁺
双上臂 { 双上臂 双前臂 双 手	7 ⁺ 6 5 ⁺ } $2 \times 9 = 18$	$9 \times 2 = 18$ ⁺
躯干 { 躯干前面 躯干后面 外 阴	13 ⁺ 13 1 ⁺ } $3 \times 9 = 27$	$9 \times 3 = 27$ ⁺
双下肢 ⁺ { 双 <u>臀</u> 双大腿 双小腿 双 足	5 ⁺ 21 ⁺ 13 ⁺ 7 ⁺ } $5 \times 9 + 1 = 46$	$46 - (12 - \text{年龄})$ ⁺

第二节 烧伤

❖ 临床表现

■ 烧伤面积评估

• 中国新九分法

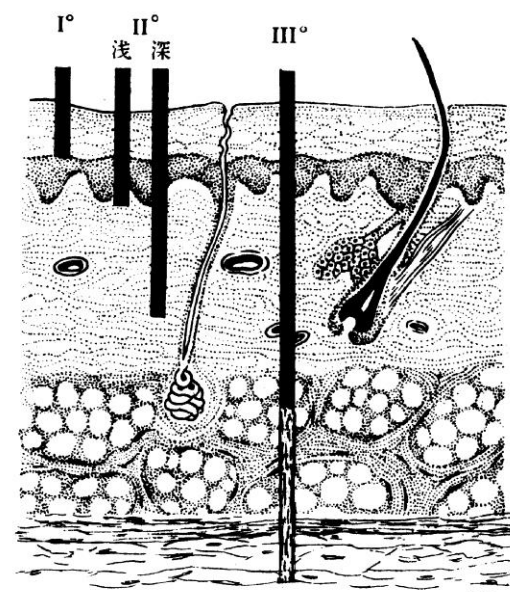
- 成年女性的特点是臀部大足小，因此在计算女性烧伤的面积时，臀部面积应加上1%，双足面积应减去1%
- 儿童（ ≤ 12 岁）头大双下肢小，可按简易公式计算：头颈部面积 = $[9 + (12 - \text{年龄})]\%$ ，双下肢面积 = $[46 - (12 - \text{年龄})]\%$

第二节 烧伤

❖ 临床表现

■ 烧伤深度评估

- 一度烧伤：又称红斑烧伤，仅伤及表皮层，皮肤灼红，感觉过敏，无水疱，3~5天愈合，初期有色素加深，后渐消退，不留痕迹。计算烧伤总面积时，不包括一度烧伤



第二节 烧伤

❖ 临床表现

■ 烧伤深度评估

- 浅二度烧伤：伤及表皮及真皮浅层。有较大水疱，疱壁较薄，基底潮红，疼痛剧烈，水肿明显。1~2周愈合，有色素沉着，无瘢痕
- 深二度烧伤：伤及真皮深层，可有小水疱，疱壁较厚，基底红白相间、湿润，痛觉迟钝。创面若无感染，3~4周愈合，会留有瘢痕

第二节 烧伤

❖ 临床表现

■ 烧伤深度评估

- 三度烧伤：伤及皮肤全层，可深达皮下、肌肉、骨骼。创面无水疱，痛觉消失，无弹性、干燥如皮革样，或蜡白、焦黄、甚至炭化成焦痂，痂下可见树枝状栓塞血管。3~4周焦痂脱落，创面上会有肉芽组织生长，需植皮才能修复。愈合后会留有瘢痕或畸形

第二节 烧伤

❖ 临床表现

■ 烧伤严重性评估

- 轻度烧伤：二度烧伤面积10%以下
- 中度烧伤：二度烧伤面积11%~30%，或三度烧伤面积不足10%
- 重度烧伤：烧伤总面积31%~50%；或三度面积11%~20%；或面积不足但已发生休克、吸入性损伤或有复合伤
- 特重烧伤：烧伤总面积在50%以上；或三度烧伤面积在20%以上；或存在较重的吸入性损伤、复合伤等

第二节 烧伤

❖ 临床表现

■ 吸入性损伤

- 燃烧现场相对密闭
- 呼吸道刺激，咳出炭末痰，呼吸困难，肺部可有哮鸣音
- 面、颈、口鼻周常有深度烧伤，鼻毛烧伤，声音嘶哑

第二节 烧伤

❖ 处理原则

- 早期及时补液，维持呼吸道通畅，纠正低血容量休克
- 深度烧伤组织是全身性感染的主要来源，应早期切除，自、异体皮移植覆盖
- 及时纠正休克，控制感染是防治多内脏功能障碍的关键
- 用手术和非手术的方法促进创面早日愈合，尽量减少瘢痕增生所造成的功能障碍和畸形

第二节 烧伤

❖ 护理

■ 护理评估

- 目前身体状况
- 与疾病相关的健康史
- 心理社会状况

第二节 烧伤

❖ 护理

■ 主要护理诊断/合作性问题

- 皮肤完整性受损 与热力造成皮肤损伤、坏死有关
- （有）体液不足（的危险） 与烧伤时血管通透性增强，大量体液渗出有关
- 营养失调（低于机体需要量） 与烧伤后机体处于高代谢状态有关
- 身体意象紊乱 与烧伤造成面部损伤有关
- 潜在并发症 感染、窒息等

第二节 烧伤

❖ 护理

■ 护理措施

- 急救护理 应先抢救生命，再处理烧伤

- 迅速脱离热源
- 保护创面
- 保持呼吸道通畅
- 处理复合伤
- 补液
- 镇静止痛
- 妥善转运



第二节 烧伤

❖ 护理

■ 护理措施

- 心理护理
- 创面处理
 - 初期处理
 - 包扎疗法
 - 暴露疗法
 - 植皮术

第二节 烧伤

❖ 护理

■ 护理措施

- 休克的预防及护理

- 液体种类

- 晶体液、胶体液和水分

第二节 烧伤

❖ 护理

■ 护理措施

• 休克的预防及护理

— 补液量计算

- 第1个24h: ①成人: $1.5\text{ml} \times \text{烧伤面积}(\%) \times \text{体重}(\text{kg})$; ②小孩: $2\text{ml} \times \text{烧伤面积}(\%) \times \text{体重}(\text{kg})$; ③还应补充每日生理需水量2000~3000ml (成人) 100ml/kg (小孩)
- 第2个24h: 晶体和胶体总量减半, 水分不变
- 第3个24h: 晶体和胶体总量再减半, 水分仍不变

第二节 烧伤

❖ 护理

■ 护理措施

• 休克的预防及护理

- 补液方法

- 先晶后胶，先盐后糖，先快后慢

- 补液效果评价

- 尿量、口渴、精神状态、生命体征

第二节 烧伤

❖ 护理

- 护理措施
 - 感染的预防和护理
 - 密切观察病情
 - 感染防治
 - 营养支持
 - 康复护理

思考题

- ❖ 女性，50岁，行走时被摩托车撞倒，急诊就诊，检查发现双手、膝部皮肤多发擦伤，有少量渗血，周围组织肿胀，病人疼痛明显。X线检查未见骨折。
- ❖ 请问：①该病人损伤的类型是什么？②目前的护理措施有哪些？

思考题

- ❖ 男性，75岁，在家不慎被开水烫伤，检查发现双小腿皮肤水肿，有多个大水疱，疱壁较薄，疼痛较明显，双足有多个小水疱，疱壁较厚，基底红白相间、湿润，痛觉迟钝。
- ❖ 请问：①该病人的烧伤面积、深度及严重程度如何？②目前应如何处理？